



**FACULDADE DE CIÊNCIAS MÉDICAS E DA SAÚDE DE JUIZ DE FORA – SUPREMA**  
**HOSPITAL MATERNIDADE THEREZINHA DE JESUS – HMTJ**  
**PROVA DE SELEÇÃO PARA RESIDÊNCIA MULTIPROFISSIONAL 2014**  
**FARMÁCIA: ANÁLISES CLÍNICAS**

Data: 08/12/2013 - Domingo  
Local: Hospital Maternidade Therezinha de Jesus - HMTJ  
Endereço: Rua Dr. Dirceu de Andrade, 33 – São Mateus – Juiz de Fora/MG  
Salas : 106 e 107  
Horário: 09:00 às 12:00 horas

**REGULAMENTO**

**Leia atentamente as seguintes instruções:**

- 1) Você receberá do fiscal o seguinte material:
  - a) Um cartão de respostas destinado à marcação da opção que julgar acertada em cada pergunta;
  - b) Um caderno com o enunciado das 40 (quarenta) questões e respectivas opções, sem repetição ou falha.
- 2) Verifique se este material está em ordem. Ocorrendo dúvidas, notifique imediatamente ao fiscal.
- 3) Para cada uma das questões são apresentadas 4 (quatro) alternativas classificadas com as letras a),b),c),d); somente uma alternativa responde ao quesito proposto. Você só deve assinalar uma resposta; a marcação de mais de uma alternativa no cartão anula a questão, mesmo que uma delas esteja correta.
- 4) As questões são identificadas pelo número que se situa junto ao seu enunciado.
- 5) Preencha **completamente o retângulo** correspondente a letra escolhida, com caneta esferográfica com tinta **azul ou preta**.
- 6) Tenha muito cuidado com o cartão de respostas para não dobrá-lo, amassá-lo ou manchá-lo em nenhuma hipótese será fornecido um substituto. **NÃO É PERMITIDO O USO DE CORRETIVO, NEM RASURAS.**
- 7) Sob a carteira somente será permitido o documento de identificação, ficha de inscrição, caneta e borracha.
- 8) Ao terminar a prova, entregue ao fiscal o caderno de questões e o cartão de respostas assinado.
- 9) Boa prova.

**ATENÇÃO**

**Condição de anulação da prova:**  
**Retângulos preenchidos a lápis ou caneta hidrocor.**  
**É proibido portar quaisquer aparelhos eletrônicos, mesmo desligados, incluindo relógio, computadores de mão, calculadoras, telefones celulares, etc.**  
**A comprovação do porte de qualquer equipamento eletrônico pelo candidato resultará em sua eliminação do processo seletivo.**

PROCESSO SELETIVO PARA RESIDÊNCIA MULTIPROFISSIONAL / 2014

CONHECIMENTOS GERAIS EM POLÍTICAS PÚBLICAS DE SAÚDE

Questões 01 e 02: de acordo com a Lei 8080/90:

- 1) O Sistema Único de Saúde é o conjunto de ações e serviços de saúde, prestados por órgãos e instituições públicas federais, estaduais e municipais, da administração direta e indireta e das fundações mantidas pelo Poder Público. É **CORRETO** afirmar que estão incluídas no disposto acima:
- a) As instituições de iniciativa privada de pesquisa e produção de insumos.
  - b) As instituições de iniciativa privada de produção de medicamentos.
  - c) As instituições públicas municipais de controle de qualidade.
  - d) As instituições de iniciativa privada de sangue
- 2) Sobre o fortalecimento da atenção básica, é **INCORRETO** afirmar sobre o que consta dos objetivos do Pacto pela Saúde:
- a) Assumir a estratégia de saúde da família como estratégia prioritária para o fortalecimento da atenção básica,
  - b) Desenvolver ações de qualificação dos profissionais da atenção básica por meio de estratégias de educação permanente e de oferta de cursos de especialização e residência multiprofissional e em medicina da família.
  - c) Consolidar e qualificar a estratégia de saúde da família principalmente nos grandes municípios.
  - d) Garantir a infra-estrutura necessária ao funcionamento das Unidades Básicas de Saúde, dotando-as de recursos materiais, equipamentos e insumos suficientes para o conjunto de ações propostas para esses serviços.
- 3) O Pacto pela Saúde, divulgado pela PORTARIA Nº 399/GM DE 22 DE FEVEREIRO DE 2006, no que trata sobre a consolidação do SUS, afirma: *“Na perspectiva de superar as dificuldades apontadas, os gestores do SUS assumem o compromisso público da construção do PACTO PELA SAÚDE 2006, que deve ser anualmente revisado, com base nos princípios constitucionais do SUS, ênfase nas necessidades de saúde da população e que implicará o exercício simultâneo de definição de prioridades articuladas e integradas nos três componentes: Pacto pela Vida, Pacto em Defesa do SUS e Pacto de Gestão do SUS.”* Sobre tais prioridades, marque a opção **INCORRETA**:
- a) O PACTO EM DEFESA DO SUS prioriza a implementação de um projeto permanente de mobilização social e a elaboração e divulgação da carta dos direitos dos usuários do SUS.

**PROCESSO SELETIVO PARA RESIDÊNCIA MULTIPROFISSIONAL / 2014**

- b) O PACTO DE GESTÃO DO SUS estabelece as responsabilidades claras de cada ente federado de forma a diminuir as competências concorrentes e a tornar mais claro quem deve fazer o quê, contribuindo, assim, para o fortalecimento da gestão.
- c) A Regionalização é uma diretriz do Sistema Único de Saúde e um eixo estruturante do Pacto de Gestão e deve orientar a descentralização das ações e serviços de saúde e os processos de negociação e pactuação entre os gestores.
- d) A regionalização tem como objetivo garantir acesso, resolutividade e qualidade às ações e serviços de saúde cuja complexidade e contingente populacional transcendam a escala regional.
- 4) Justificam a importância da parceria do Estado com outros setores de governo, no sentido da inserção do SUS como política de Estado, **EXCETO**:
- a) As políticas econômicas e sociais devem estar orientadas para a eliminação ou redução de riscos para a saúde.
- b) A responsabilidade pela situação de saúde é setorial.
- c) A integração das políticas de saúde com as demais políticas públicas é fundamental para o desenvolvimento de ações mais efetivas.
- d) A atuação coordenada das três esferas de governo é necessária para a organização político-territorial do SUS.
- 5) Sobre os modelos de atenção à saúde, marque a opção **CORRETA**:
- a) O modelo médico hegemônico apresenta, dentre outros, os seguintes traços fundamentais: individualismo, saúde/doença como mercadoria, ênfase no biologismo, privilégio da medicina curativa.
- b) Ao tomar como objeto os modos de transmissão e fatores de risco, o modelo sanitaria busca tecnologias gerais para os problemas identificados, buscando quebrar o modelo verticalizado.
- c) O modelo médico assistencial privatista, centrado na clínica e voltado para o atendimento da demanda espontânea é baseado em procedimentos e serviços típicos da atenção primária.
- d) Na medicina flexneriana encontram-se os fundamentos do modelo assistencial privatista, com ênfase na desvalorização do ambiente hospitalar.
- 6) Sobre a Atenção Primária à Saúde (APS), marque a resposta **INCORRETA**:
- a) A Conferência de Alma-Ata, ocorrida em 1978, é considerada um marco histórico mundial para a atenção primária à saúde.
- b) A concepção de atenção primária expressada na Declaração de Alma-Ata é abrangente, pois considera a APS como função central do sistema nacional de saúde.
- c) O termo tecnologias apropriadas refere-se àquelas que são relevantes para as necessidades de saúde da população, avaliadas de maneira correta, socialmente aceitáveis e com elevada relação custo-benefício.

**PROCESSO SELETIVO PARA RESIDÊNCIA MULTIPROFISSIONAL / 2014**

- d) São seis os atributos da APS: o primeiro contato, a longitudinalidade, a abrangência, a coordenação, a orientação para a comunidade e a competência cultural.
- 7) Sobre a atenção especializada, é **CORRETO** afirmar:
- a) As chamadas tecnologias especializadas não estão incorporados nos processos de trabalho do território da atenção especializada.
  - b) Pode-se afirmar que a atenção básica não tem influência sobre os papéis da atenção secundária e terciária.
  - c) A atenção especializada deve ser preferencialmente ofertada de forma hierarquizada e regionalizada, garantindo boa qualidade da atenção a ser prestada, mesmo que comprometa a relação custo-benefício.
  - d) Entre as especialidades médicas reconhecidas no Brasil estão a acupuntura, a cirurgia de mão, a nutrologia e a dermatologia.
- 8) No Brasil, a oferta de serviços de média complexidade constitui-se em um dos maiores pontos de estrangulamento do sistema e tem sido organizada e financiada, historicamente, com base na lógica de oferta de procedimentos, desconsiderando as necessidades e o perfil epidemiológico da população. Sobre esta afirmativa, marque a opção **INCORRETA**:
- a) A demanda, portanto, é condicionada pelo padrão de oferta existente.
  - b) Há uma baixa capacidade de regulação sobre a oferta e enorme dificuldade na aquisição de serviços, embora os valores pagos pelo SUS sejam muito bons.
  - c) Os serviços de média complexidade caracterizam-se, em geral, pela dificuldade de acesso e baixa resolutividade.
  - d) Constata-se uma superposição de oferta entre os serviços na rede ambulatorial e hospitalar.
- 9) Marque F (falso) ou verdadeiro(V) nas afirmativas abaixo e, depois, escolha a opção **CORRETA**, no que se refere à Lei 8.142, de 28 de dezembro de 1990:
- ( ) Dispõe sobre a participação da comunidade na gestão do Sistema Único de Saúde - SUS e sobre as transferências intergovernamentais de recursos financeiros na área da saúde.
  - ( ) Prevê a alocação de recursos do Fundo Nacional de Saúde (FNS).
  - ( ) Afirma que a representação dos usuários nos Conselhos de Saúde e Conferências de Saúde será paritária em relação ao conjunto dos demais segmentos.
  - ( ) Os Municípios, os Estados e o Distrito Federal deverão contar com Fundo de Saúde; Conselho de Saúde, plano de saúde; relatórios de gestão; contrapartida de recursos para a saúde no respectivo orçamento; e estarão dispensados da elaboração do Comissão Plano de Carreira, Cargos e Salários (PCCS).
  - ( ) Prevê, como instâncias colegiadas do SUS, as Conferências de Saúde e os Conselhos de Saúde, em cada esfera de governo.

**PROCESSO SELETIVO PARA RESIDÊNCIA MULTIPROFISSIONAL / 2014**

- a) V,V,F,V,F
- b) F,F,V,V,F
- c) V,V,V,F,V
- d) V,V,V,F,F

**10)** Complete as lacunas do texto abaixo, marcando a opção que contém as palavras **CORRETAS**.

“No campo da atenção especializada (ambulatorial e hospitalar), concentra-se uma parcela significativa dos esforços do complexo industrial da saúde no desenvolvimento de novas tecnologias, impondo a incorporação tecnológica .....**(A)** verificada no campo da saúde, de maneira geral, e no SUS, em particular. São evidentes os ganhos obtidos com a .....**(B)** incorporação de diversas tecnologias na atenção à saúde. Vários estudos têm demonstrado que o extraordinário aumento do número de tecnologias produzidas e incorporadas nas últimas duas décadas tem sido associado à queda da .....**(C)**, claramente evidenciada em áreas como a perinatal e a cardiovascular. Em outros setores, normalmente, novas tecnologias .....**(D)** as já existentes. No entanto, na área da saúde, novas tecnologias agregadas ao sistema não têm, em geral, caráter.....**(E)**”.

- a) crítica(A), decrescente(B), mortalidade(C), substituem(D), complementar(E)
- b) acrítica(A), crescente(B), mortalidade(C), substituem(D), substitutivo(E)
- c) crítica(A), crescente(B), mortalidade(C), agregam-se(D), substitutivo(E)
- d) acrítica(A), crescente(B), natalidade(C), agregam-se(D), substitutivo(E)

**11)** Sobre os conceitos abaixo, marque o que for **INCORRETO**:

- a) A internação é uma forma de cuidado sob a qual os pacientes são admitidos para ocupar um leito hospitalar por um período igual ou superior a 24 horas.
- b) O hospital é um estabelecimento de saúde destinado a prestar assistência médica e hospitalar a pacientes em regime de internação.
- c) Um hospital pode ser classificado de acordo com o papel que exerce na rede de serviços de saúde: hospital local, regional, de referência estadual ou nacional.
- d) O hospital exerce um papel destacado no processo de atenção, ou seja, um modelo hospitalocêntrico é desejável no sistema de saúde.

**12)** Segundo a Lei 8.80/90, a vigilância sanitária é um conjunto de ações capaz de eliminar, diminuir ou prevenir riscos à saúde e de intervir nos problemas sanitários decorrentes do meio ambiente, da

**PROCESSO SELETIVO PARA RESIDÊNCIA MULTIPROFISSIONAL / 2014**

produção e circulação de bens e da prestação de serviços de interesse da saúde. Assim, é **CORRETO** afirmar:

- a) São consideradas áreas prioritárias de atuação da vigilância sanitária somente aquelas referentes aos bens de saúde como medicamentos, alimentos, saneantes, sangue, hemoderivados, domissanitários e cosméticos.
- b) A área de Portos, Aeroportos e Fronteiras é importante pela intensificação do comércio internacional e da ocorrência de pandemias.
- c) Risco sanitário pode ser entendido como a propriedade que tem uma atividade, serviço ou substância de produzir a letalidade na espécie humana.
- d) O Sistema Nacional de Vigilância Sanitária (SNVS) é desvinculado do SUS.

**13)** A inspeção sanitária é uma atuação comum a praticamente todas as áreas da vigilância sanitária. É **INCORRETO** afirmar sobre ela:

- a) Pode ser entendida como um conjunto de atividades de cunho analítico realizado por autoridades sanitárias, objetivando que as empresas/serviços/estabelecimentos cumpram o disposto na legislação sanitária.
- b) Tem como atividade complementar a fiscalização.
- c) O profissional da vigilância sanitária não tem poder de decisão sobre a concessão ou não da licença ou autorização de funcionamento de um estabelecimento de saúde.
- d) Na ocasião do registro de um produto, faz-se a avaliação de uma tecnologia e constitui-se um dos principais momentos de promoção e proteção da saúde.

**14)** Minayo (2006) afirma que a antropologia contribui para mostrar relações entre saúde/doença e realidade social. Complementando tal afirmação, é **INCORRETO** dizer que:

- a) Cada sociedade tem um discurso sobre saúde/doença e sobre o corpo.
- b) Quando analisamos qualquer problema de saúde, precisamos entender suas dimensões biológicas no contexto das condições estruturais, políticas e subjetivas em que ocorrem.
- c) As categorias saúde e doença só podem ser compreendidas dentro de uma perspectiva contextualizada e histórica de classe, gênero, idade e etnia.
- d) É irrelevante a contribuição da antropologia para evidenciar o sentido amplo e significativo dos fenômenos que recobrem o campo da saúde e da doença.

**15)** Westphal (2006) inicia seu capítulo contando o seguinte “caso mineiro”:

*“Dois mineiros de cócoras, varas de pesca à mão, pitam e proseiam à beira do rio. De repente, vêm um menino debatendo-se nas águas. Um entreolhar meteórico, ato contínuo mergulham*

**PROCESSO SELETIVO PARA RESIDÊNCIA MULTIPROFISSIONAL / 2014**

*no rio e retiram o garoto. Retornam à sua prosa, agora entrecortada de momentos de cisma. A velha binga acende os cigarros de palha, jogados no canto da boca. Passa meia hora e novo menino aparece no meio do rio. Repetem o gesto, automaticamente, lançando-se na água e salvando o segundo menino. Retomam os postos e a conversa. Proseiam, como gastar o tempo, sobre a torpeza das árvores do cerrado. Rápido, um interrompe e observa: “É, cumpadre, hoje o rio num tá prá peixe” e outro completa: “Isquisito, tá mais prá minino”. Um barulho estranho faz com que levantem a vista e vejam, no meio do rio, um terceiro garoto, já quase desfalecido. Imediatamente, um deles se joga na água. O outro fica de pé mas não se atira no rio. O que se jogou convoca: “Cumpadre, vamo sarvá mais esse”. A resposta fulminante: “Esse ocê sarva sozinho qui eu vô pros lado da cabeceira do rio, pegá quem tá jugando esses minino n`água”.  
Moral da história: a Promoção da Saúde sempre vai até as causas, é sua vocação, é seu sentido.*

É **INCORRETO** afirmar que tal caso vai ao encontro:

- a) Do princípio da equidade.
- b) Da intersetorialidade.
- c) Das Iniciativas educacionais.
- d) Da falta de participação social.

**16)** Sobre o desenvolvimento científico e tecnológico e a produção de insumos para a saúde, eixo estratégico cujos avanços e dificuldades influenciam na implementação do SUS, pode-se afirmar de forma **CORRETA**:

- a) O uso de tecnologias é adequado em praticamente todos os segmentos da saúde considerados relevantes.
- b) A defasagem tecnológica em vários segmentos da saúde considerados relevantes é inexistente.
- c) Houve uma estagnação da indústria nacional nos anos 90, atingindo vários segmentos da saúde.
- d) A preservação da capacidade nacional de produção em algumas áreas, como as vacinas, foi de pouca importância e não é considerada um avanço.

**17)** Marque a opção **INCORRETA**.

Segundo Victora (2011), o Brasil deve reafirmar seu compromisso com a melhoria da saúde da população brasileira, com ações nas seguintes áreas:

PROCESSO SELETIVO PARA RESIDÊNCIA MULTIPROFISSIONAL / 2014

- a) Renovar os esforços para reduzir doenças e condições mórbidas que têm prevalência elevada, incluindo danos e mortes relacionadas ao trânsito, homicídios, depressões e outras doenças psiquiátricas, uso de tabaco, álcool e drogas ilícitas.
- b) Priorizar doenças e condições mórbidas que estão aumentando com frequência, incluindo obesidade, diabetes, dengue, prematuridade, entre outras.
- c) Dar continuidade aos programas nos quais o Brasil se destaca, incluindo imunizações, controle do HIV/AIDS e de doenças endêmicas, como a Doença de Chagas.
- d) Proibir as regulações existentes quanto a propagandas de alimentos infantis e de tabaco para outros produtos potencialmente prejudiciais à saúde, como refrigerantes com açúcar e bebidas alcoólicas.

18) Observe os dados do quadro abaixo e marque a opção **CORRETA** sobre a afirmação que vem a seguir.

Taxa de mortalidade infantil segundo raça/cor da mãe (2000)	
Branca	22,9
Negra	38,0
Índia	94,0
Brasil	30,1

Fontes: Programa das Nações Unidas para o Desenvolvimento (Pnud-Brasil), Atlas Racial Brasileiro 2004 e Funasa.

Se um gestor optar por distribuir os mesmos recursos para todas as crianças, aqui representadas por suas mães, pode-se afirmar que ele estará indo de encontro, de acordo com os fundamentos do SUS, ao princípio da:

- a) Universalidade
- b) Equidade
- c) Igualdade
- d) Descentralização

19) Sobre a Estratégia de Saúde da Família (EqSF) é **INCORRETO** afirmar:



**PROCESSO SELETIVO PARA RESIDÊNCIA MULTIPROFISSIONAL / 2014**

- a) É multiprofissional, composta por um médico generalista, um enfermeiro, um ou dois auxiliares de enfermagem e cinco a seis agentes comunitários de saúde.
  - b) É responsável pelo acompanhamento da saúde de seiscentas a mil famílias (média recomenda de três mil pessoas, no máximo quatro mil).
  - c) À EqSF pode ser associada uma equipe de saúde bucal (ESB).
  - d) Os Núcleos de Apoio à Saúde da Família (Nasf), que são compostos por fisioterapeutas e assistentes sociais, são associados a três ou mais EqSF.
- 20)** Tendo em vista as políticas nacionais de saúde adotadas para a prevenção da dengue desde o ano de 2002 e fazendo parte da equipe responsável pelas informações epidemiológicas sobre a doença na cidade de Juiz de Fora, você e sua equipe pretendem desenvolver um estudo que tem como objetivo verificar a prevalência dos casos de dengue no ano de 2013. Baseado nas informações apresentadas qual o design de estudo deve ser adotado para responder o objetivo do seu estudo.
- a) série de casos
  - b) ensaio clínico controlado e randomizado
  - c) estudo transversal
  - d) ensaio clínico controlado

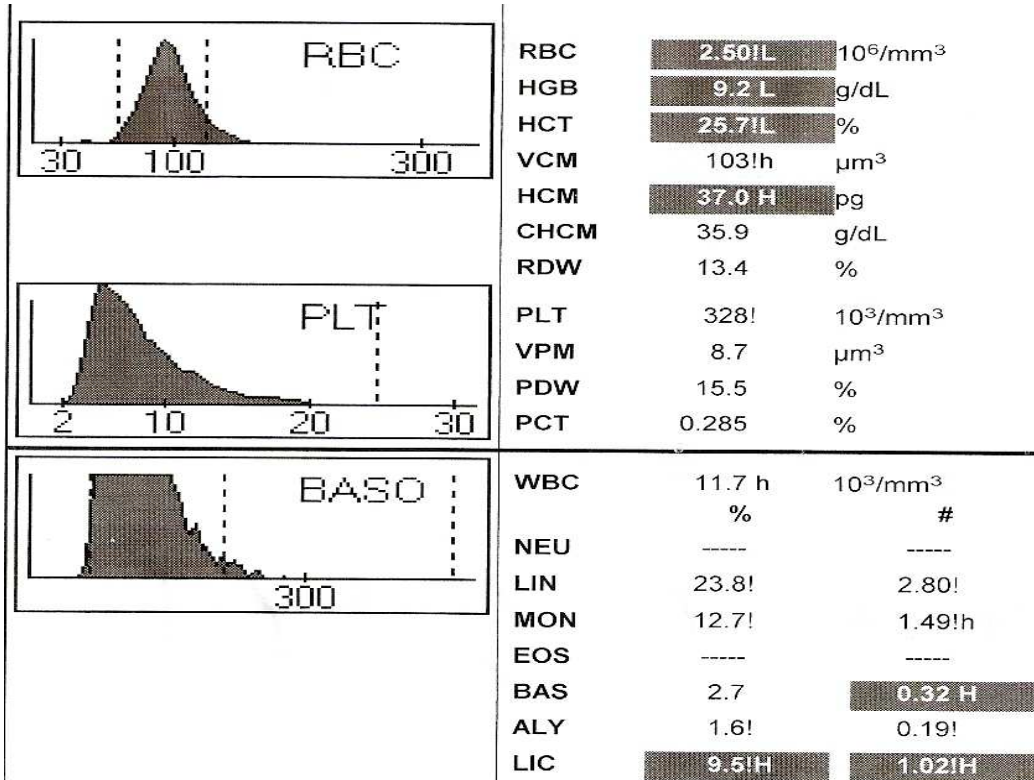
**CONHECIMENTOS ESPECÍFICOS**

- 21)** Paciente com 28 anos de idade, do sexo feminino, proveniente da zona rural, apresenta à consulta médica palidez, falta de apetite, nervosismo, astenia, dispnéia por qualquer esforço físico e unhas quebradiças. Segundo relato da mãe, essa sintomatologia vem sendo observada há quase 1 ano. O diagnóstico clínico e laboratorial (considerando o hemograma, a morfologia dos eritrócitos, perfil do ferro) foi de anemia ferropriva severa, associada à microcitose e hipocromia acentuada. Em relação a este caso, assinale a alternativa **correta**.
- a) O ferro sérico está diminuído e o HCM normal.
  - b) O VCM e o RDW estão diminuídos.
  - c) O HCM está normal e o CHCM diminuído.
  - d) A ferritina e o CHCM estão diminuídos.
- 22)** Para que se possa verificar a hemostasia sanguínea, foram criados alguns testes, de modo a possibilitar o isolamento do ponto da cadeia onde existe um problema fisiológico. Sobre os exames de hemostasia, assinale a alternativa **correta**.

**PROCESSO SELETIVO PARA RESIDÊNCIA MULTIPROFISSIONAL / 2014**

- a) O anticoagulante a ser utilizado para impedir a coagulação prévia do sangue é o citrato, que não interfere nas provas de coagulação, com exceção da dosagem de fibrinogênio.
- b) O TTP mede o tempo de coagulação após a ativação dos fatores de contato e permite avaliar a via extrínseca da cascata de coagulação.
- c) O TP elevado pode indicar o uso de anticoagulantes orais; pacientes em uso destes medicamentos podem ser monitorados através do RNI.
- d) O uso de anticoagulante oral altera o tempo de sangramento.
- 23)** Paciente chega à consulta na emergência de um hospital, com sangramento nasal, hematomas, palidez e febre à esclarecer. O resultado do hemograma foi:  
Leucometria global: 192.000 leucócitos/mm<sup>3</sup>;  
Leucometria específica: 82% de blastos; 8% linfócitos; 3% neutrófilos e 7% de monócitos.  
Plaquetas: 2.000/mm<sup>3</sup>.  
Hemoglobina: 5,7 g/dL.  
Marque a opção **correta**:
- a) Provável síndrome mielodisplásica
- b) Provável leucemia aguda
- c) Provável leucemia mieloide crônica
- d) Provável leucemia linfóide crônica
- 24)** O laudo abaixo é de um hemograma realizado por automação. Analise os parâmetros apresentados e marque a alternativa **correta**.

PROCESSO SELETIVO PARA RESIDÊNCIA MULTIPROFISSIONAL / 2014



- a) O paciente apresenta plaquetopenia e anisocitose plaquetária.
- b) O paciente apresenta leucocitose com neutrofilia, que deverá ser conferida na contagem específica em lâmina.
- c) O paciente apresenta leucopenia com monocitose, que deverá ser conferida na contagem específica em lâmina.
- d) O paciente apresenta leucocitose com basofilia, que deverá ser conferida na contagem específica em lâmina.
- 25) No exame parasitológico de fezes, as formas que podem ser encontradas para *Schistosoma mansoni*, *Ancilostomídeos*, *Strongyloides stercoralis*, *Entamoeba histolytica* e *Taenia sp* são, respectivamente:
- a) ovo, larva, verme adulto, cisto, verme adulto.
- b) ovo, ovo, larva, cisto, ovo.
- c) verme adulto, ovo, larva, cisto, ovo.
- d) ovo, larva, ovo, cisto, verme adulto.

**PROCESSO SELETIVO PARA RESIDÊNCIA MULTIPROFISSIONAL / 2014**

- 26)** Após anestesia, retira-se, por biópsia ou curetagem, um fragmento dos bordos da lesão, com a qual é preparada uma lâmina, corada pelo Giemsa, para observação em microscópio óptico. A qual organismos esta técnica pode ser aplicada e qual forma será observada, respectivamente.
- a) Trypanosoma cruzi, forma tripomastigota.
  - b) Leishmania sp, forma promastigota.
  - c) Leishmania sp, forma amastigota.
  - d) Toxoplasma gondii, forma bradizoítos
- 27)** Em Santa Catarina, turistas tiveram sérios problemas de saúde depois de ingerir caldo de cana contaminado com formas infectantes da doença de Chagas. Alguns foram a óbito poucos dias após o incidente. Marque a questão correta relacionada à forma infectante da doença de Chagas e como seria o diagnóstico parasitológico da fase aguda, respectivamente.
- a) Amastigota. Xenodiagnóstico
  - b) Tripomastigota. Gota espessa
  - c) Amastigota. Gota espessa
  - d) Tripomastigota. Xenodiagnóstico
- 28)** Paciente de 30 anos chega à emergência da UPA em Santa Luzia, icterico e com suspeita de hepatite medicamentos após realizar três esquemas terapêuticos com antimicrobiano para tratamento de cistite. São realizados exames laboratoriais para confirma o quadro de hepatite, marque a opção que correta que confirme a suspeita de um quadro de alteração hepática:
- a) Bilirrubina direta aumentada e indireta normal, TGO e TGP aumentadas.
  - b) Bilirrubina direta normal, TGO e TGP ligeiramente aumentadas e albumina diminuída.
  - c) Albumina baixa, Bilirrubina indireta, TGO e TGP aumentadas.
  - d) TGO, TGP, GGT, LDH aumentados e bilirrubinas aumentadas.
- 29)** Os exames laboratoriais para avaliar distúrbios ácido-base e hidroeletrólíticos são procedimentos comumente realizados no laboratório. Estes distúrbios são complicações frequentes do tratamento de uma variedade de condições clínicas e podem afetar as funções dos órgãos e sistemas. Sobre os diferentes eletrólitos que podem ser investigados, podemos afirmar que:
- a) O sódio é o principal ânion extracelular e responsável pela pressão osmótica.
  - b) A elevação do potássio é conhecida como hipernatremia e pode ser provocada por insuficiência renal.
  - c) Os cloretos apresentam-se em maior quantidade no meio intracelular, sendo sua concentração inversa a do bicarbonato.

**PROCESSO SELETIVO PARA RESIDÊNCIA MULTIPROFISSIONAL / 2014**

- d) O ânion bicarbonato faz parte do sistema de tamponamento sanguíneo que ajuda a manter o pH do sangue próximo a 7,4
- 30) Um lavrador foi internado com quadro de cefaleia, febre e dor abdominal com mais ou menos cinco dias de evolução. Diante da suspeita de febre tifoide, o exame que pode confirmar o diagnóstico nessa fase é:
- a) Hemocultura.
  - b) Coprocultura.
  - c) Urocultura.
  - d) Cultura de LCR
- 31) Paciente internado no UTI, com pneumonia bacteriana por *Acinetobacter baumannii*, apresenta quadro de evolução da infecção que leva o médico a suspeitar de septicemia. Em relação ao diagnóstico microbiológico de pneumonia e septicemia por esta bactéria, marque a questão **correta**:
- a) As amostras de sangue deverão ser submetidas a coloração de Gram e inoculadas em meio BHI.
  - b) A amostra do lavado traqueal poderá ser repicada em Ágar MacConkey, uma vez que o *Acinetobacter baumannii* cresce neste meio de cultura.
  - c) Para quantificar as colônias da cultura de lavado traqueal, pode-se utilizar alça bacteriológica de 10 microlitro, onde uma colônia corresponderá a 1000 UFC/mL.
  - d) Após crescimento em Ágar, provas de identificação como indol, glicose e motilidade deverão ser realizadas.
- 32) A diarreia está associada à patógenos entéricos, que incluem vírus, bactérias e parasitas. Entre as bactérias *Salmonella* sp, *Shigella* spp. e *E. coli* diarreiogênicas são as mais comuns e causam doenças diarreicas em países em desenvolvimento. Sobre estes patógenos bacterianos, marque a **correta**:
- a) *Shigella* é o agente etiológico da disenteria bacilar, e é importante patógeno transmitido por alimentos.
  - b) EIEC é a menos prevalente das linhagens de *E. coli*, seu mecanismo de virulência está relacionado a invasão do epitélio intestinal.
  - c) EHEC é idêntica a STEC ambas produzem uma toxina idêntica a Shiga. Os quadros de óbitos por ingestão de alimentos contaminados têm sido relacionados a síndrome hemolítica urêmica causada por estas linhagens bacterianas.
  - d) ETEC produz toxinas e sua transmissão está muito relacionada à contaminação oral-fecal, portanto é uma importante bactéria causadora de diarreia em creches.

**PROCESSO SELETIVO PARA RESIDÊNCIA MULTIPROFISSIONAL / 2014**

- 33)** O teste de sensibilidade aos antimicrobianos (TSA) deverá ser realizado em cepas bacterianas isoladas de amostras clínicas representativas de processo infeccioso, no qual a sensibilidade aos antimicrobianos não é previsível. Com base no resultado do TSA abaixo de uma cepa de *Escherichia coli*, assinale a questão **correta**:  
Resultado do TSA: cefalotina sensível, cefepime sensível, ceftriaxona resistente, ciprofloxacina resistente, levofloxacina resistente.
- a) O resultado do TSA apresenta um erro, pois cefepime deveria ter dado resistente.
  - b) Se ceftriaxona foi resistente, imipenem também seria resistente, se testado.
  - c) O resultado do TSA apresenta um erro, pois cefalotina deveria ter dado resistente.
  - d) Se testado ertapenem, este seria resistente.
- 34)** Resistência bacteriana aos antimicrobianos é um evento que tem despertado a preocupação de comunidade científica e médica. O laboratório de microbiologia tem desempenhado um importante papel na detecção fenotípica de diversos mecanismos de resistência. Sobre os testes fenotípicos que podem ser realizados pelos laboratórios, marque a alternativa **correta**:
- a) Para detecção de MRSA deve-se testar discos de oxacilina.
  - b) Para detecção de VISA deve-se testar vancomicina por concentração inibitória mínima.
  - c) Para detecção de cepas produtoras de ESBL deve-se realizar a técnica de aproximação de discos, com discos de aztreonam, cefalotina, cefepime e ceftriaxona.
  - d) Para detecção de KPC deve-se testar imipenem e ertapenem, no caso de resistência reportar resultado positivo para KPC.
- 35)** O sedimento urinário pode conter vários elementos figurados, dentre eles, cristais, que são formados pela precipitação de sais na urina, submetidos a alterações de pH, temperatura ou concentração que afetam a solubilidade. Embora a presença destes cristais na urina tenham significado clínico limitado, alguns podem estar associados a condições patológicas. Sobre os diferentes cristais e seus significados, pode-se afirmar que:
- a) Cristais de cistina aparecem em urina com pH alcalino e estão relacionados à cistinúria.
  - b) Cristais de ácido úrico são encontrados em pH ácido e neutro e aparecem em pacientes com leucemia submetidos à quimioterapia.
  - c) Cristais de oxalato de cálcio podem ser encontrados em urinas com pH que varia de ácido a alcalino e podem estar relacionados a presença de litíase renal.
  - d) Cristais de tirosina são observados em pH alcalino e ocasionalmente encontrados em pacientes com hepatopatia grave.
- 36)** Urinálise compreende as análises físicas, química e microscópica da urina, com objetivo de detectar doença renal, do trato urinário. É um teste laboratorial amplamente utilizado na prática clínica,

**PROCESSO SELETIVO PARA RESIDÊNCIA MULTIPROFISSIONAL / 2014**

constituindo um dos indicadores mais importantes de saúde e doença. Com relação a este assunto, marque a alternativa **correta**:

- a) Os componentes do exame de urina incluem a avaliação das características macroscópicas (cor e aspecto), físicas (pH e densidade ou gravidade específica), químicas através de tiras reagentes, bioquímicas e microscópicas, além de testes confirmatórios quando necessário.
- b) A fase pré-analítica do exame de urina é de extrema importância, a amostra deve ser refrigerada quando não puder ser encaminhada imediatamente ao laboratório. O tempo máximo para realização do exame é de 24 horas.
- c) Células epiteliais e cilindros devem ser observados em maior aumento e quantificados em raros, numerosos, maciços, por exemplo.
- d) Amostras com pH acima de 9,0 devem ser analisadas imediatamente e informadas ao médico com urgência.

**37)** As hepatites virais são causadas por agentes diversos e apresentam diferentes evoluções clínicas, variando desde a cura até a hepatite crônica. Sobre as hepatites marque a alternativa **correta**:

- a) Indivíduo vacinado para hepatite B possui anti-Hbs e anti-HBC do tipo IgM positivos.
- b) Indivíduo que cronicou para hepatite B não apresenta anti-Hbs positivo.
- c) Indivíduo que apresenta o marcador anti-Hbe positivo indica positividade para hepatite E.
- d) Indivíduo que teve a cura da hepatite B apresenta apenas o marcador anti-Hbs e anti-HBC positivos.

**38)** Algumas patologias de ordem bacteriana são de difícil diagnóstico, devendo lançar mão de testes imunológicos para sua detecção. Sobre o diagnóstico laboratorial da sífilis, marque a opção **correta**:

- a) O exame VDRL é um teste específico para verificação de *Treponema pallidum* em amostras biológicas, fornecendo resultados positivos em grande parte dos casos.
- b) Patologias de ordem imunológica, como o Lupus eritematoso sistêmico e neoplasias podem levar a um resultado falso-positivo para o FTA-ABS.
- c) Testes não treponêmicos positivos, como o FTA-ABS, devem ser confirmados por testes específicos para *Treponema pallidum*.
- d) A sorologia por VDRL é a mais utilizada na triagem para sífilis, a partir do resultado positivo deste teste outros mais específicos devem ser realizados para confirmar a doença.

**39)** Sobre a triagem sorológica para HTLV, Doença de Chagas e Toxoplasmose, marque a alternativa que contenha as técnicas mais utilizadas para diagnóstico destas situações clínicas, respectivamente.

- a) ensaio imunoenzimático, imunofluorescência direta, reação de Sabin-feldman

**PROCESSO SELETIVO PARA RESIDÊNCIA MULTIPROFISSIONAL / 2014**

- b) imunofluorescência indireta, imunofluorescência direta, ensaio imunoenzimático
- c) ensaio imunoenzimático, imunofluorescência indireta, ensaio imunoenzimático
- d) ensaio imunoenzimático, ensaio imunoenzimático, reação de Sabin-feldeman

**40)** O ministério do trabalho e emprego estabeleceu as medidas para Norma Regulamentadora N.º 32 – Segurança e Saúde no Trabalho em Estabelecimentos de Assistência à Saúde, que tem por finalidade estabelecer as diretrizes básicas para a implementação de medidas de proteção à segurança e à saúde dos trabalhadores dos serviços de saúde, bem como daqueles que exercem atividades de promoção e assistência à saúde em geral. Sobre as medidas de biossegurança presentes nesta NR, marque a questão correta:

- a) Os trabalhadores devem comunicar imediatamente todo acidente ou incidente, com possível exposição a agentes biológicos, ao responsável pelo local de trabalho e, quando houver, ao serviço de segurança e saúde do trabalho.
- b) Todo trabalhador deverá ser vacinado para tétano e hepatite B. Sendo o prazo máximo de 30 dias, após admissão, para apresentar o cartão de vacinas em dia.
- c) Todo local onde exista possibilidade de exposição ao agente biológico deve ter lavatório exclusivo para higiene das mãos provido de água corrente, sabonete líquido, toalha descartável e lixeira provida de tampa que torne possível ao trabalhador removê-la quando necessário.
- d) Em relação ao descarte de perfurocortantes deve-se descartar a seringa juntamente com a agulha em lixo hospitalar, uma vez que é proibido o recape das agulhas.